

COMPUTO

SISTEMA OPERATIVO WINDOWS 95-98

El sistema operativo es un conjunto de programas que coordinan el equipo físico de la computadora y supervisan la entrada, la salida, el almacenamiento y las funciones de procesamiento. Incluye comandos internos y externos. Los comandos internos se encuentran en la memoria de la computadora y los comandos externos están en la unidad de disco. Para usar los comandos externos, se necesitan sus archivos. El sistema operativo es una colección de programas diseñados para facilitarle al usuario la creación y manipulación de archivos, la ejecución de programas y la operación de otros periféricos conectados a la computadora. Ejemplo de algunos comandos son: abrir un archivo, hacer una copia impresa de lo que hay en la pantalla y copiar un archivo de un disco a otro. El sistema operativo también es responsable de la seguridad, asegurándose de que los usuarios no autorizados no tengan acceso al sistema.

1.1.CONCEPTOS DE WINDOWS 95-98

- Tarjeta de sonido.

Es un dispositivo multimedia necesarios para grabar y reproducir sonidos con el ordenador. Junto con el dispositivo siguiente es el alma de un equipo multimedia. Si no se dispone no se puede oír cualquier sonido.

- Unidad de CD-ROM.

Es un sistema de almacenamiento permanente de grandes cantidades de datos, como si fuera un disco duro del ordenador. La ventaja más importantes son la transportabilidad y su pequeño tamaño, es imprescindible en el equipo multimedia.

- Kit Multimedia.

En realidad es el conjunto de CD-ROM, tarjeta de sonido, altavoces y micrófono.

- Tarjeta de captura de video.

Este tipo de tarjeta permite tratar las películas de vídeo en tu PC.

- Tarjeta de compresion de video en tiempo real.

Es una tarjeta que te ayuda a comprimir y descomprimir el vídeo digital al mismo tiempo que se esta grabado o reproduciendo, ya que este tipo de vídeo ocupa mucho espacio.

- Sonido.

El sonido es el que se escucha y el que se propaga por el aire de forma analógico. El ordenador puede cambiar de analógica a digital. Antes de esta conversión tenemos que saber que Windows 95-98 es capaz de entender 3 tipos de sonidos digitales:

1.Sonido de onda: Se caracteriza este tipo de sonido que coge varias muestras por segundo del sonido analógico para convertirlo en digital. Se almacena en ficheros con extensión. WAV. Hay 3 parámetros principales que definen este tipo de archivo de sonido:

- Velocidad de muestreo: indica el numero de muestras que se toman por segundo.
- Tamaño de la muestra: num de bits que se usa para almacenar el valor de cada muestra.
- Mono o estéreo: Se graba por un canal o en dos.

2.Sonido CD: Es prácticamente igual que el anterior pero se diferencia en que se graba en 16 bits, velocidad de muestreo de 44,1 Khz..

3.Sonido MIDI: Es una representación numérica de una onda analógica. Un fichero MIDI tiene las instrucciones necesarias para interpretar las notas que se deben tocar con los instrumentos musicales. El tipo de sonido es inferior que los dos anteriores, pero en cambio ocupan mucho menor espacio.

- Vídeo.

El concepto de vídeo es igual a del sonido. Aunque parezca que es mas sencillo el grabar una foto en la teoría, en la practica ocurre todo lo contrario, si una imagen de 640x480 (resolución habitual) con 256 colores ocupa 300 Kb. de espacio. También ocurre si querremos que pasen varios fotogramas de una película este problema se hace mayor.

Por lo tanto, tenemos que considerar que el tema de vídeo es muy importante y la configuración del propio equipo. También puede influir que el lector de CD-ROM sea mas lento.

Los archivos de vídeo tienen extensión.AVI. Windows 95-98 permite ejecutar además de esta extensión la extensión.MOV, si se incorpora el programa Quicktime for Windows. Estos son los que más se utilizan pero existen otras extensiones que también se pueden utilizar si se incorpora tarjetas para este fin.

1.2.CARACTERISTICAS DE WINDOWS 95-98

Windows 95 terminó por salir a la venta el 24 de Agosto de 1995 , debido a muchos retrasos de varias horas antes. Aún así tuvo mucho éxito, sobre todo por las nuevas características que tenía, como son:

Barra de Tareas: Muy indispensable para acelerar los trabajos en Windows, podías regresar más rápidamente a los programas que Windows ejecutaba. También en la barra de tareas se incluye al menú Inicio, iconos de notificación, hora, etc.

Menú Inicio: A través de ella podemos acceder más rápidamente a Paint, a los juegos o a buscar programas o archivos perdidos de algo o al reproductor de música, el cual el que trae Win95 . cuando se instalaba algo con disquetes, no aparecían de forma automática en el menú; había que agregarlos manualmente.

Mejor escritorio: Un escritorio algo ordenado, el fondo verde combinaba con los iconos, accesos rápidos, etc. Todo para una mayor comodidad para el usuario; se podía usar una foto de alta resolución (como ahora) para el fondo, pero solo una hora que provocaba un pantallazo azul por sobrecarga del sistema.

Acceso a internet: Windows 95 tiene su manera para imprimir documentos de Word. Según los desarrolladores de Windows 95, y algunos vendedores de bananas, Windows 95 tiene un más fácil acceso a internet.

Pantallazo Azul: como fondo de pantalla

MS-DOS 7.0: Ya que Windows era mucho mejor que MS-DOS se decidió incluirla en Windows 95, con una que otra mejora, etc. Pero aún así DOS controlaba a Windows 95.

Cuadros de diálogo: Con mejores iconitos

Apagado: No se necesita urgentemente o a la fuerza ir al menú Inicio para apagar el sistema, solo se desenchufa la computadora y listo.

WINDOWS 98 CARACTERISTICAS GENERALES

El sistema operativo Microsoft® Windows® 98 ofrece una mayor calidad para el ordenador, incluyendo mejor rendimiento del sistema y un más sencillo mantenimiento. Windows 98 tiene más de 3.000 mejoras que incrementan significativamente el rendimiento del ordenador y proveen de una mejor experiencia al usarlo.

Entre las mejoras en el rendimiento se pueden destacar la más rápida carga de aplicaciones, más espacio en el disco duro, arranque y apagado más rápido y soporte multimonitor.

Windows 98 es el primer paso hacia un sistema operativo que se mantiene optimizado por sí mismo. Con él, se puede mantener al ordenador funcionando a máximo rendimiento con un mínimo esfuerzo. Además Windows Update permite obtener aún más del PC a través de un nuevo y sencillo acceso a drivers, actualizaciones.

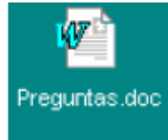
Windows 98 hará que su PC sea más fácil de usar. La administración de archivos es tan fácil como explorar las páginas del World Wide Web. Así será más fácil buscar y encontrar la información que desee, tanto si reside en su propio equipo, como si está en una red o en Internet. La nueva interfaz, basada en páginas, hará más fácil la exploración por su PC, la selección y apertura de archivos y programas, el uso del Panel de control y la personalización del menú Inicio.

Las nuevas características de Microsoft® Windows® 98 ofrecen sacar mucho más partido de la PC. Los programas se ejecutan más rápido, puedes ganar una media de un 25% o más espacio en disco, Internet pasa a ser una parte muy importante en el ordenador, y la PC da un paso de gigante en la entrega de contenido **multimedia** de alta calidad.

- Integración Completa al Internet
- Mayor calidad
- Nueva generación de funciones de entretenimiento
- Permite utilizar los últimos accesorios
- Integración completa al Internet

1.3.FUNCIONES DE ICONOS

Iconos Documentos



Los Archivos pueden aparecer formando parte del Escritorio. Este icono representa más un documento que un acceso directo a la aplicación. No se vé una flecha abajo a la izquierda como cuando se trata de un acceso directo. La W que se ve arriba, es el logotipo de MS Word.

Borrar este icono equivale a borrar el verdadero documento.

Accesos Directos hacia Aplicaciones



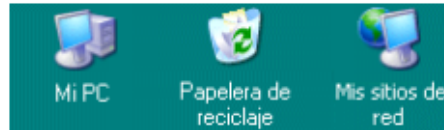
Un acceso directo apunta a un archivo que sera ejecutado por algun programa, en este caso el MS Word y PaintShopPro. Un acceso directo puede colocarse en cualquier lugar cómodo en que quiera ubicarlo. Note que un acceso directo muestra una pequeña flecha en la parte inferior a la izquierda del icono.

Cuando borre un icono del escritorio, debe estar **SEGURO** de que lo que está borrando es

un acceso directo y nunca el archivo real. No intente borrar los iconos de las distintas partes de su computadora.



Iconos de Win98



Iconos de WinXP

1.4.FUNCIONES DE TECLAS RAPIDAS

Teclas	Acción
[Teclas de método abreviado y otras teclas]	
F2	Cambiar nombre
F3	Buscar
CTRL+X	Cortar
CTRL+C	Copiar
CTRL+V	Pegar
MAYÚS+SUPR	Eliminar de inmediato sin colocar el archivo en la Papelera de reciclaje
ALT+ENTRAR	Propiedades
ALT+Doble clic	Propiedades
MAY+clic con botón secundario	Poner verbos alternativos en el menú contextual (Abrir con)
MAY+doble clic	Explorar el objeto si tiene un comando explorar
CTRL+arrastrar archivo a una carpeta	Copiar un archivo
CTRL+MAY+arrastrar un archivo hasta el Escritorio o una carpeta	Crear un acceso directo
MAY+F10	Abre las propiedades de la barra de tareas

[Control general sobre carpetas/Explorador de Windows]

F4(Explorador)	Presenta el cuadro combinado
F5	Actualizar
F6	Cambio entre paneles del Explorador
CTRL+G(Explorador)	Ir a
CTRL+Z	Deshacer
CTRL+A	Seleccionar todo
RETROCESO	Ir a la carpeta de origen
MAY+<cerrar>	Cierra esta carpeta y todas sus carpetas de origen

[En el Explorador de Windows]

* en BloqNum	Expande todo lo seleccionado
- en BloqNum	Contrae la selección
Flecha derecha	Expande la selección actual si está contraída; de lo contrario, va a la primera subcarpeta.
Flecha izquierda	Contrae la selección actual si está expandida; de lo contrario, va a la carpeta de origen

[En Propiedades]

CTRL+Tab/ CTRL+MAYÚS+TAB	Cambia entre fichas de Propiedades
-----------------------------	------------------------------------

[En los cuadros de diálogo comunes Abrir/Guardar]

F4	Baja por la lista de ubicaciones
F5	Actualiza la presentación
Retroceso	Va a la carpeta de origen si está en la ventana de ver

[Comandos generales sólo del teclado]

F1	Ayuda
F10	Va al modo de menú
MAY+F10	Menú contextual del elemento seleccionado
CTRL+ESC	Presenta el menú Inicio
CTRL+ESC, ESC	Se centra en el botón "Inicio"
MAY+F10	Menú contextual

ALT+TAB	Cambia al programa en ejecución
MAY mientras inserta el CD	Omite la ejecución automática
Alt+M al estar centrado en la barra de tareas	Minimiza todas las ventanas

[Métodos abreviados de Accesibilidad]

Presionar MAYÚS 5 veces	Activa/desactiva StickyKeys
Mantener presionada MAY derecha durante 8 segundos	Activa/desactiva FilterKeys
Mantener presionada BloqNum durante 5 segundos	Activa/desactiva ToggleKeys
ALT+IZQ+MAYÚS +BloqNum	Activa/desactiva MouseKeys
ALT+IZQ+MAYÚS +ImprPant	Activa/desactiva HighContrast

[Teclado MS Natural]

Win+R	Cuadro de diálogo Ejecutar
Win+M	Minimizar todo
MAY-Win+M	Deshacer minimizar todo
Win+F1	Ayuda de Windows
Win+E	Explorador
Win+F	Buscar archivos o carpetas
CTRL+Win+F	Buscar PC
Win+Tab	Recorrido por los botones de la barra de tareas
Win+Pausa	Hotkey PSS.(Propiedades de Sistema)

1.5.CUADROS DE DIALOGO, VENTANAS

Una ventana es una superficie rectangular sobre el escritorio, que generalmente contiene objetos estándar. Pero no es obligación que tenga esas partes estándar. La ilustración muestra una ventana de Ayuda, otra del Explorador, del juego Solitario y una

de diálogo, generalmente llamada Cuadro de Diálogo. La única parte común que tienen todas, es la barra de título.



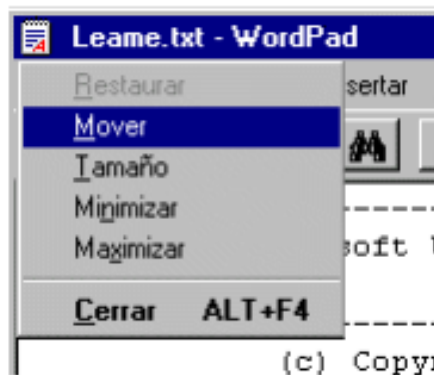
Barra de título



La barra de título de una ventana de aplicación muestra el título del documento corriente y el nombre de la aplicación



Otras clases de ventanas pueden mostrar solamente el título de la ventana.



A la izquierda de la barra de título está el icono de control. Cada programa tiene su propio gráfico para que se vea aquí. Cuando hace click en el icono, aparece un menú con comandos para controlar el tamaño y la ubicación de la ventana.



En el extremo derecho de la barra de título hay botones para poder minimizar la ventana

hacia la Barra de Tareas y maximizar la ventana para cubrir todo el Escritorio o cerrar la ventana.



Barra Menú

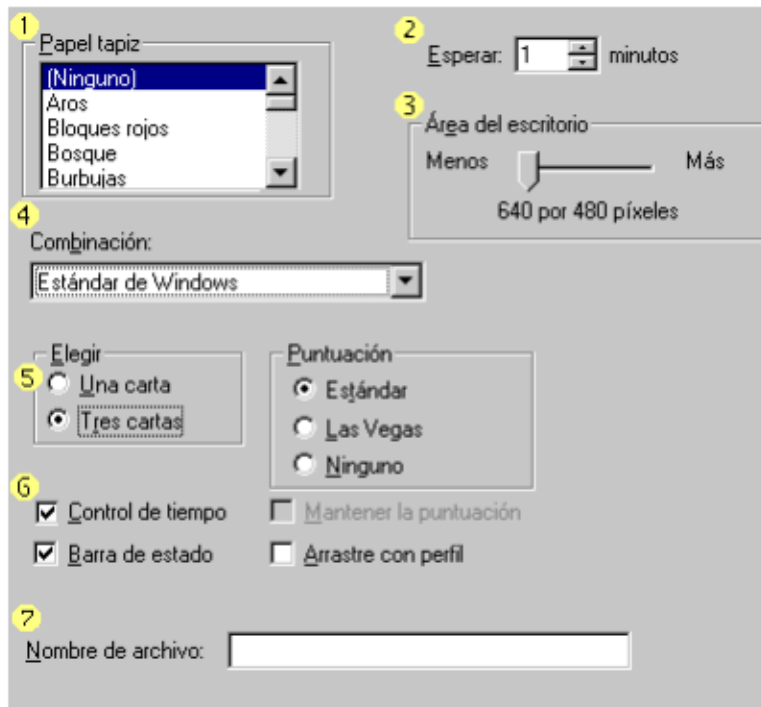


Las ventanas de aplicación tienen una barra de menú en la que figuran menús desplegables con comandos para el programa.



Cascada significa que un menú puede tener otros en su interior.

Un Cuadro de Diálogo es una ventana para un propósito especial que le está pidiendo que ingrese algo. Puede ser que tenga que escribir alguna cosa, que podría ser su nombre o el de un archivo. Podría tener que contestar seleccionando Sí o No, para responder a una pregunta. Hay varios tipos de entradas para ayudarlo a que todo le resulte más fácil. Ahora verá algunas otras que ilustran cuáles son los diferentes tipos de entradas.



Como funcionan

- Clic en un ítem en la caja con una lista para seleccionarlo. Use la barra de despliegue para ver los objetos fuera de su visión.
- Use las diminutas flechas de la caja de control para moverse a través de la lista de valores disponibles. Solo será visible un valor por vez. También puede escribir allí, otro valor . Esta clase de caja de entradas se usa mucho para números.
- Arrastre el cursor deslizante. El texto de abajo cambiará a medida que al deslizarse alcanza nuevos valores.
- Haciendo clic en la flecha que apunta hacia abajo abrirá una lista desplegable de opciones. Clic en su opción, igual que si fuera una caja de lista.
- Clic en el círculo que elija, llamado botón de radio. En un conjunto de botones de radio, para cada oportunidad se puede hacer una sola elección. "Elegir" y "Puntuación" son grupos separados.
- Clic en una casilla de tildar. para seleccionar. En un grupo de casillas pueden tildarse al mismo tiempo, cualquier número de ellas. La caja de tildar para "Mantener la puntuación " se ve gris en lugar de en negro, cuando no se encuentra disponible para serseleccionada.
- Clic en la cuadro de texto y después escribir su texto de entrada, como Nombre de archivo.

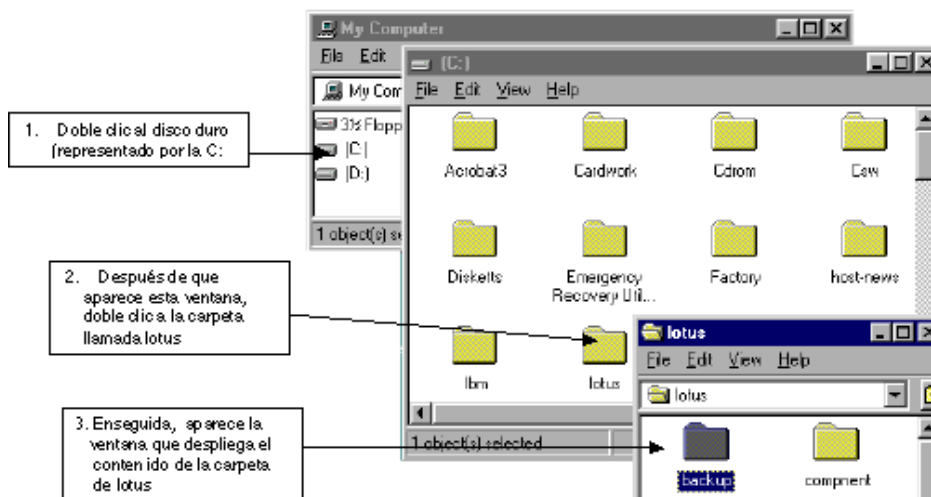
1.6.FORMAS DE ORGANIZAR LA INFORMACION

El sistema operativo Windows 95 presenta al usuario múltiples opciones que le faciliten la administración de la información entre las que destacan: creación de carpetas, búsqueda de información en las unidades de almacenamiento y accesos directos para convertir a su computadora en un excelente archivero electrónico.

Administración de archivos y carpetas. Las carpetas son áreas en el disco (ya sea en el disco duro o disquete) en donde se pueden guardar archivos relacionados por un tema en común. Su función es similar a los legajos o *folders* que se emplean para organizar los documentos en su oficina. Las carpetas también pueden contener carpetas adicionales. Un ejemplo podría ser el de crear una carpeta para guardar ejercicios de Word y otra para ejercicios de Excel.


Existen varias alternativas para ver el contenido de una carpeta o cualquier elemento del escritorio de Windows 95:

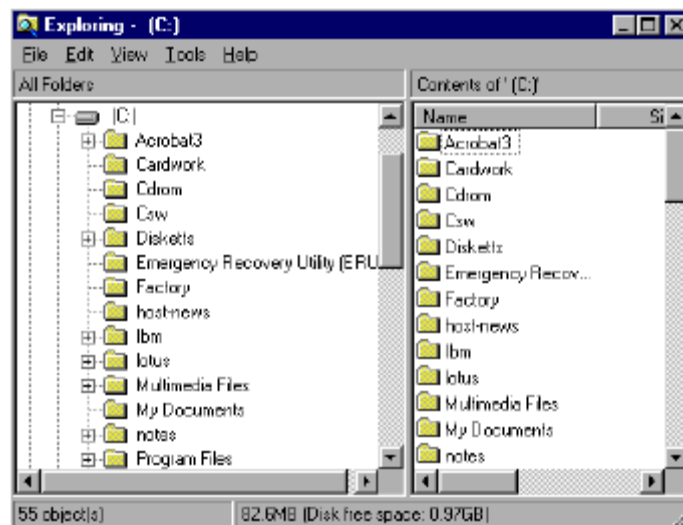
La primera opción sería usar el icono My computer (*Mi PC*) del Escritorio de su computadora.



Al dar doble clic al icono My computer (*Mi PC*) en la computadora, y luego doble clic al icono disco duro (C:), aparecerá en la pantalla de su computadora una ventana con folders, indicando la organización de esta unidad; para ver el contenido de alguna de ellas, dé doble clic a una en particular para ver lo que contiene, por ejemplo, a continuación se muestra el contenido de la carpeta que con el nombre lotus:

La segunda opción, es utilizar la herramienta de Windows Explorer (*Explorador de Windows*). El procedimiento para abrir Windows Explorer (*Explorador de Windows*), es el siguiente:

1.  En la barra de tareas de la computadora, dar clic al botón Start (*Inicio*).
2. Del menú que aparece en la pantalla de la computadora, seleccionar la opción Programs (*Programas*).
3. En el submenú que aparece, seleccionar la opción Windows Explorer (*Explorador de Windows*). Enseguida aparecerá una ventana similar a la que se muestra en la siguiente figura (depende del contenido de la información de la computadora en donde se realice el procedimiento). La ventana está dividida en dos partes: en la parte izquierda se muestra la estructura de unidades de disco y carpetas; y en la parte derecha aparece el contenido de la sección que se está seleccionado en la parte izquierda.



Nota: si aparece un signo de más ("+") al lado izquierdo del icono de una unidad o carpeta en la ventana del Explorador de Windows, esto indica al usuario que contiene subcarpetas, las cuales no se ven en la parte izquierda de la ventana.

1.7.ELEMENTOS Y FUNCIONES DE LAS BARRAS

Barra de Tareas

Barra de Tareas



En la parte inferior de la pantalla, vemos la Barra de Tareas. Normalmente se encuentra siempre a la vista. Además de contener el Menú de Inicio, la principal función de la Barra de Tareas es indicar que tareas están en ejecución en cada momento.

Cada aplicación abierta tiene un icono con una etiqueta que muestra el programa y el documento presente. Los iconos y etiquetas para las tareas, se autoajustan en su tamaño

para poder aparecer en la Barra de Tareas. De manera que si tiene varios programas corriendo, puede no ver demasiado del icono de cada uno de ellos en la barra de tareas.

Menú Inicio



Mediante un click en el Menú de Inicio se muestra una lista en cascada de accesos directos para iniciar sus programas.

Barra de Inicio Rápido



Internet Explorer y Win98 agrega una Barra de Inicio Rápido o Quick Launch junto al botón del Menú Inicio. Ahí aparecen los atajos para los programas que usa con mayor frecuencia. Esto es conveniente porque la Barra de Tareas se mantiene a la vista todo el tiempo. Los accesos directos del Escritorio pueden quedar escondidos por Aplicaciones abiertas. Este ejemplo muestra accesos directos para Internet Explorer, Outlook Express, y Mostrar Escritorio (minimiza todas las aplicaciones abiertas). Estas son instaladas por defecto. Se pueden desplegar más iconos haciendo clicks en la pequeña flecha negra a la derecha de la barra de Inicio rápido. Se agregan nuevos atajos, arrastrándolos dentro del área de Inicio Rápido.

Aplicación Abierta



Cada aplicación abierta tendrá un icono en la Barra de Tareas como el que se muestra aquí para MS Word. Word ha sido minimizado de manera que todo lo que se puede ver es su icono en la Barra de Tareas. Si hay lugar, verá el nombre del documento que está abierto en Word. Cuando una aplicación es maximizada, su ventana ocupa todo el espacio que esta sobre la Barra de Tareas.

La Bandeja



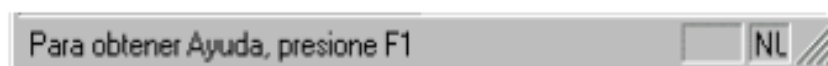
La Bandeja se usa para mostrar los iconos de programas que se encuentran activos. Manteniéndose en el fondo, como el reloj, el anti-virus, y el programa de programación de eventos. Teniendo un icono en la Bandeja le permitirá tener la certeza de que el programa está disponible para ejecutar sus tareas cuando lo necesite.

Barra de Herramientas



Una barra de herramientas contiene botones para los comandos usados más comúnmente. Se supone que los iconos hacen más fácil saber que es lo que hace cada botón. La mayoría de las aplicaciones modernas utilizan botones similares para los mismos comandos. La barra de herramientas de más arriba tiene iconos para los comandos: Nueva página | Abrir | Guardar | Imprimir | Vista preliminar | Buscar | Cortar | Copiar | Pegar | Deshacer | Insertar Fecha/Hora Una aplicación puede tener varias barras de herramientas a la vista simultáneamente. Una barra de herramientas sensible al contexto va a aparecer solamente cuando los comandos que incluye sean aplicables a la que usted esté haciendo. Por ejemplo, si usted escoge un dibujo en un documento de Word, la barra de herramientas (toolbar) del Dibujo aparece.

Barra de Estado



La parte inferior de una ventana contiene la barra de estado. Muestra allí mensajes sobre el estado del programa. Por ejemplo, podría decir "guardando documento" durante el proceso de guardado y a continuación "Terminado" cuando finalizó.



Las líneas en diagonal en el rincón de la Barra de Estado, significan que la ventana puede ser redimensionada arrastrándola por sus bordes.



Algunos diálogos pueden ser agrandados pero no achicados. En este caso, el rincón solo tiene 2 líneas en diagonal.

Barras de desplazamiento (scroll)



Las ventanas que sean muy pequeñas para poder mostrar el documento completo tendrán barras de desplazamiento a lo ancho o a lo largo del documento, o en ambos sentidos si resultara necesario. Se cambia la parte del documento que se ve, arrastrando la caja de desplazamiento o cliqueando en la flecha de desplazamiento o en la barra de desplazamiento misma.

1.8.FUNCIONES DEL RATON

Un mouse tiene por lo menos dos botones - izquierdo y derecho. Algunos tienen un botón en el centro o una rueda para lograr desplazamientos entre los dos botones. El que más se usa es el botón izquierdo pero, desde el Win95, Windows también usa el botón derecho. La forma normal del puntero del mouse es una flecha. Que es lo que se hace con un Mouse?

Mover el puntero/cursor. Al mover el mouse, también se mueve el puntero en la pantalla.

Click. Consiste en pulsar un botón y soltarlo. Usualmente el botón izquierdo.

Click derecho. Consiste en pulsar un botón derecho del mouse y soltarlo.

Doble-click. Pulsar rápidamente dos veces el botón del mouse

Arrastrar. Mantener apretado un botón del mouse mientras se desplaza. Cuando hace esto, usualmente se moverá lo que estuviese debajo del mouse en la pantalla.

Desplazar. Haciendo girar la rueda que tienen algunos ratones, se hará desplazar al documento en la ventana actual.

La forma del puntero cambia, dependiendo de donde se encuentra y de lo que esté pasando. El término cursor se usa cuando la forma muestra el lugar donde va a aparecer lo que se escriba. De lo contrario, el término puntero es una mejor definición. La forma de una mano usualmente significa que el puntero está pasando por encima de un vínculo, como sucede en una página web.

Punteros			
Selección normal		Ajuste vertical	
Selección de Ayuda		Ajuste horizontal	
Trabajando en segundo plano		Ajuste diagonal 1	
Occupado		Ajuste diagonal 2	
Selección precisión		Mover	
Selección de texto		Selección alternativa	
Escritura manual		Arrastre - copiar	
No disponible		Arrastre - acceso directo	

1.8. FORMAS DE ACCESO

Windows Me, 98 o 95: es el sistema operativo de la empresa Microsoft. Este es el primer programa o programa base que debe contener un ordenador para que las demás aplicaciones se puedan ejecutar, sin él esto no sería posible. La versión antigua de Windows era un entorno de trabajo que funcionaba sobre el sistema operativo MS-DOS, por eso primero se cargaba éste y luego, mediante la orden "Win" se cargaba Windows 3.1.



Entrar y salir de Windows

Arrancar Windows: Al ser un sistema operativo sólo necesitamos encender el ordenador para que se cargue el programa automáticamente.

Salir de Windows: 1) Abrir el menú Inicio 2) Seleccionar la opción Apagar o Apagar el Sistema 3) Pulsar sobre el botón Aceptar 4) Esperar el mensaje que nos indica que ya podemos apagar el sistema.

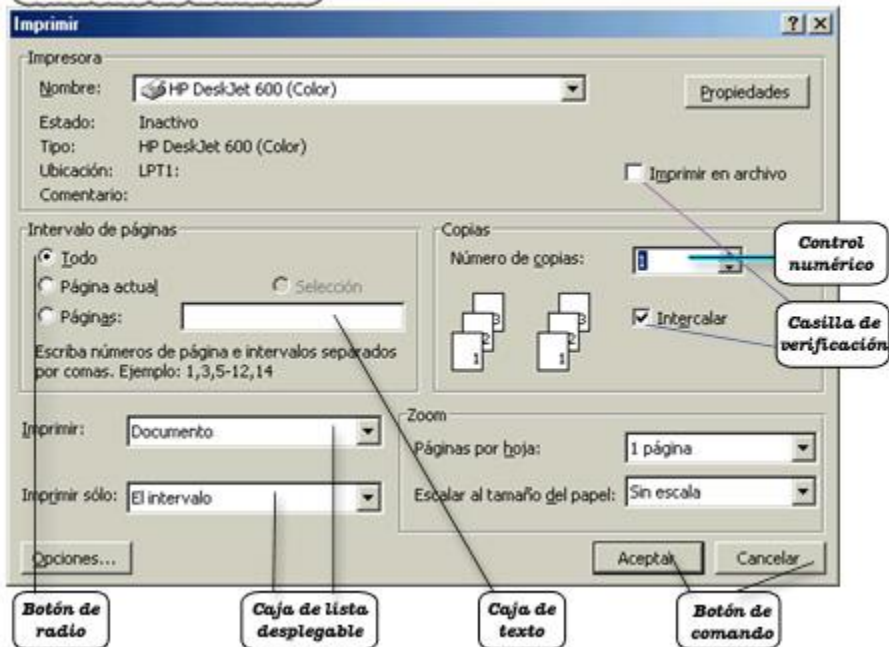
Reiniciar el sistema: 1) Abrir el menú Inicio 2) Seleccionar Apagar o Apagar el Sistema 3) Hacer "clic" en Reiniciar 4) Pulsar el botón Aceptar

En Windows 95-98-Me-2000 un nombre puede constar de hasta 255 caracteres, incluyendo espacios en blanco, y la extensión no varía, aunque los propios programas suelen ponerla.

Partes de una ventana



Controles de Windows



Controles: Son mecanismos de control los botones, las listas de elementos, las opciones de menú, las cajas de texto, etc.

Elementos de una ventana: Una ventana es una caja o recuadro con un determinado contenido. En una ventana de Windows suelen aparecer tres elementos básicos: Barra de Título, línea de menús y barra de estado.

Barra de título: Es la franja horizontal situada en la parte superior de cada ventana. En ella. De izquierda a derecha, se sitúan los siguientes elementos:

MENU DE CONTROL: Haciendo doble clic sobre él se cierra la ventana en uso y nos da la posibilidad de minimizar, maximizar, mover, restaurar, cerrar o cambiar el tamaño de la ventana.

TITULO: Es el nombre de la ventana. Cuando se resalta su color significa que está activa.

BOTON MINIMIZAR: Minimizar la ventana es cerrarla de un modo especial, se añade un icono que la representa en la barra de tareas y está consumiendo recursos de nuestra memoria, ya que está abierto el programa o ventana.

BOTON MAXIMIZAR: Maximizar una ventana hace que ésta ocupe toda la superficie de la pantalla.

BOTON RESTAURAR: Aparece cuando una ventana está maximizada. Sirve para devolver a ésta a su anterior tamaño.

BOTON CERRAR: Cierra totalmente la ventana, lo que supone la finalización de la aplicación que se estaba ejecutando en ella.

MOVER UNA VENTANA: La forma más rápida es pinchar sobre su barra de título y, sin soltar, arrastrar el ratón hasta la posición deseada.

CAMBIAR EL TAMAÑO DE LA VENTANA: Se sitúa el puntero del ratón en el ángulo inferior derecho de la ventana. Cuando el puntero cambia de aspecto, se pincha y arrastra hasta lograr el tamaño deseado, ésta es la forma más cómoda y rápida.